

**MASIERO PRESS
CLIPPINGS
Gennaio - Giugno 2022**

**ROB
ERTA
EUSEBIO**
PRESS OFFICE & PR

MASIERO



UN GIOCO DI PESI, VOLUMI E GEOMETRIE PER LA NUOVA COLLEZIONE IGLÙ

Dopo Honicè e Ribbon, Oriano Favaretto firma il terzo progetto per Masiero

Sfere di metallo sospese a mezz'aria, che diffondono la luce attraverso una rete metallica che protegge la luce stessa, trasformando la sfera in un vero e proprio **gioiello luminoso**. Un gioco di pesi, volumi e geometrie per la nuova **collezione Iglù** disegnata da Oriano Favaretto, che, dopo Honicè e Ribbon, firma il terzo progetto per **Masiero**.

La collezione Iglù si articola in tante armoniche configurazioni: chandelier declinati in 3 differenti misure (a 6, 12 o 18 luci) con globi luminosi che, rincorrendosi su anelli di metallo, orbitano intorno ad un fulcro centrale dotato di una luce LED posizionata sulla base, volta a garantire un'illuminazione diretta sul piano. Composizioni di sospensioni su barre lineari, ideali per illuminare banconi, o cascate scenografiche su rosone circolare, piuttosto che lampade a parete, da tavolo o da terra, nonché lampade a soffitto disponibili in 3 differenti misure.

In ogni caso oggetti grafici e contemporanei dal sapore scultoreo che li rende unici. Lavorazioni e finiture differenti, specialità nel DNA di Masiero, donano ad ogni sfera una sua peculiare densità: una metà piena e liscia con finitura bronzo patinato e una metà in maglia a rete di metallo verniciata in oro opaco che filtra i raggi di luce. La fonte è il LED integrato nel nucleo di ogni sfera, che proietta sulle superfici trame regolari. È proprio dalla calotta di rete intrecciata, che ricorda un'architettura inuit, che prende il nome la collezione.

Struttura: sfere in metallo per metà con finitura in bronzo patinato e per metà a maglia di rete verniciata oro opaco.

DISEGNO E DECORO INTORNO ALLA NUOVA LAMPADA DA TAVOLO COLORATA

Punto di riferimento cromatico nello spazio, cambia il volto degli ambienti, influisce sullo stato emotivo e sulla qualità del fascio luminoso

Lampade da scrivania colorate

MASIERO – IGLÙ



Una metà piena e liscia con finitura bronzo patinato e una metà in maglia a rete di metallo, verniciata in oro opaco, che filtra i raggi di luce. Disegnata da Oriano Favaretto per Masiero, Iglù, è una **lampada da tavolo** e a sospensione che proietta sulle superfici trame regolari provenienti dalla fonte led integrata nel nucleo di ogni sfera. Una nuova collezione 2022 fatta di giochi di pesi, volumi e geometrie, in cui una serie di anelli di metallo orbitano intorno alla calotta centrale e alla base.

[masierogroup.com](https://www.masierogroup.com)



78



122



92 138

ELLE DECORATION

ABRIL 2022

- 52 **SHOPPING.** Los tonos que imperan en la naturaleza, cielo, mar, tierra, son los grandes protagonistas.
- 58 **SOSTENIBILIDAD.** El futuro del diseño es regenerativo, a través de materiales que restauran el planeta.
- 70 **HOT.** Los últimos hallazgos de la temporada.
- 74 **IDEAS UPGRADE.** La belleza de la imperfección de los acabados en paredes con todo tipo de revestimientos.

DOSSIER

78 **ILUMINACION.** Las nuevas lámparas añaden un diseño llamativo con su capacidad de crear ambientes únicos.

CASAS

- 92 **GREEN LOVE.** La arquitecta italiana Valentina Moretti ha construido una casa muy singular y llena de personalidad junto a las colinas de Brescia donde jugaba de pequeña.
- 108 **A PIE DE TIERRA.** El interiorista Noé Prades honra la tradición mediterránea en este apartamento barcelonés contemporáneo y cosmopolita.
- 122 **CLASE DE BOTÁNICA.** Arte contemporáneo, mobiliario vintage y, sobre todo, una increíble riqueza textil definen la casa de la interiorista Carlotta Oddone en Turín.
- 138 **CARTA BLANCA.** Como en un lienzo en blanco, la luz circula por este piso madrileño firmado por el interiorista Raúl Martins donde se alían muebles exclusivos y arte.
- 152 **EL SUEÑO DE LA TOSCANA.** La paisajista Lauren Clancy ha reformado una granja del siglo XV, Villa Le Masse, en la campiña de Chianti, en La Toscana.

LO ÚLTIMO

- 166 **CONFIRMA.** Las últimas novedades de empresa.
- 169 **PROXIMO NUMERO.** Los temas top para el mes de mayo.
- 170 **CHOICE.** Un edificio sostenible by Zaha Hadid Architects.

SÍGUENOS TAMBIÉN ONLINE:

Disfruta en tu *tablet* y móvil *smartphone* de los mismos contenidos que en nuestra edición impresa.
Disponible en: *Kiosko y Más*, *Zinio* y *PressReader*.

www.elledecor.es

[@ElleDecorationE](https://twitter.com/ElleDecorationE)
[@elledecoration.es](https://www.instagram.com/elledecoration.es)
[f ElleDecorationSpain](https://www.facebook.com/ElleDecorationSpain)



RACIMO. EVOCANDO LA ARQUITECTURA INUIT, LAS ESFERAS DE *IGLÛ*, DE MASIERO, TIENEN UNA MALLA METÁLICA DORADA QUE FILTRA LA LUZ LED. MASIEROGROUP.COM



Formas redondeadas. Ligeras y cálidas, la colección *Nans* es un diseño de Joana Bover, fundadora y directora creativa de la firma Bover. Realizada en fibra con una trama abierta, se presenta en tres familias: *Nans*, *Nans Sphere* y *Nans Portable*. bover.es



Etéreo. El chandelier *Levante*, de Marco Spatti para Luceplan, está formado por tres abanicos de un material sostenible y reciclable, similar al papel de arroz. luceplan.com

BRILLANTES ESCULTURAS

Iluminan y acaparan las miradas: las luminarias juegan con las formas y los materiales para fascinarnos con sus volúmenes de impacto visual.



Felino. *Grwoww* se suma a la familia de lámparas *Pet Light* que Marcel Wanders ha diseñado para Moooi. moooi.com

Juego de planos. Parece arte abstracto, pero es la lámpara *LAS* de mist-o para Oluce. De aluminio, dos fuentes de luz apuntan hacia arriba y una hacia abajo. oluce.com





En porcelana. Un guiño a las tradicionales muñecas japonesas de madera en la serie inalámbrica Kokeshi de Lladra. lladra.com



LA BOLA MÁGICA. LAS CAPAS DE PINTURA EN EL CRISTAL TAMIZAN LA LUZ EN *DIPPING LIGHT* DE MARSET. TAMBIÉN EN OPCIÓN PORTÁTIL. MARSET.COM

COMPAÑERA DE MESA
Son fieles aliadas a la hora de poner luz en la vida diaria. Innovadores diseños y materiales las hacen más cómodas y bellas.



Acero y cristal. Arcos y esferas dialogan en el nuevo modelo de sobremesa PS-195, de la colección *Sunset*. pujolluminacion.com



Mitad y mitad. Acabado de bronce patinado combinado con malla metálica dorada en la colección *Iglú*, de Masiero. Esta es su versión de sobremesa. masierogroup.com



Minimalista. Reducida a lo esencial, esta lámpara parece dibujada. Es *Tvärhand*, de Ikea, de metal curvado con base de bambú. ikea.com

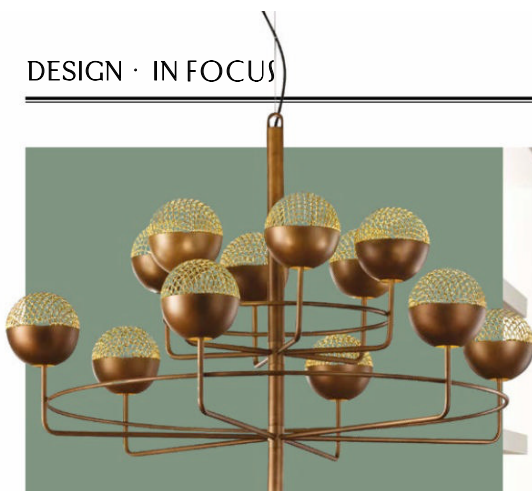


Al toque. En *Punt* de malces, la esfera se desplaza a un lado de la base para facilitar el sistema touch, encendido y apagado con sólo tocarla. [malces](http://malces.com)



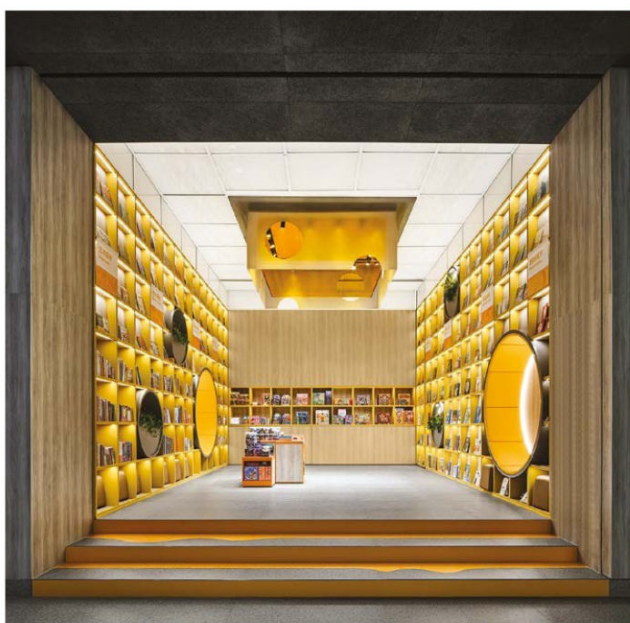
Portátil. *Buddy*, de Andreu Carulla para Faro Barcelona, está diseñada para ser llevada. Evoca las clásicas linternas de los años 80 y 90. faro.es

DESIGN · IN FOCUS



GLOW UP

Masiero's new Iglù lighting collection by Oriano Favaretto is an interplay of weights, volumes, and geometries. Available in different sizes and finishes, the metal spheres suspended in mid-air diffuse light through a metal mesh that protects the light itself. The spheres are the luminous crown jewel fit for the most contemporary of homes. | 意大利燈飾品牌Masiero呈獻全新燈飾系列Iglù，光滑時尚的金屬飾面配合金屬絲網的半球設計，別具質感，是設計師Oriano Favaretto的最新力作之一。系列配備坐枱及吊燈設計，提供不同呔吋及飾面可供選擇，吊燈設計由多個金屬球體組合而成，別具視覺層次。masierogroup.com



A TASTY ADDITION

McDonald's has unveiled its new Shanghai headquarters in collaboration with Steve Leung Design Group. Spanning two floors, the 700 square-metre cube-shaped flagship restaurant known as the "Big Mac Cube" can accommodate more than 200 customers. Weaving together three key design elements – cube, warm colours and hidden smile – the brand has collaborated with CITIC Bookstore to launch a parent-child space combining coffee, a bookstore and a mini theatre for the first time. | 梁志天設計集團為上海麥當勞CUBE旗艦店打造了一個集書店、迷你劇場及手工咖啡於一身的生活地標。被稱為「巨無霸魔方」的旗艦店佔地700多平方米，樓高兩層，可同時容納超過200名顧客。餐廳以充滿童年回憶的麥當勞開心樂園餐作為靈感，糅合立方、暖色及隱藏的微笑三大設計元的，並與中信書店合作，在餐廳內引入書店和迷你劇場，配合McCafé，為餐飲體驗重新定義。mcdonalds.com



UN GIOCO DI PESI, VOLUMI E GEOMETRIE PER LA NUOVA COLLEZIONE IGLÙ

Dopo Honicè e Ribbon, Oriano Favaretto firma il terzo progetto per Masiero

Sfere di metallo sospese a mezz'aria, che diffondono la luce attraverso una rete metallica che protegge la luce stessa, trasformando la sfera in un vero e proprio gioiello luminoso. Un gioco di pesi, volumi e geometrie per la nuova collezione Iglù disegnata da Oriano Favaretto, che, dopo Honicè e Ribbon, firma il terzo progetto per Masiero. La collezione Iglù si articola in tante armoniche configurazioni: chandelier declinati in 3 differenti misure (a 6, 12 o 18 luci) con globi luminosi che, rincorrendosi su anelli di metallo, orbitano intorno ad un fulcro

centrale dotato di una luce led posizionata sulla base, volta a garantire un'illuminazione diretta sul piano. Composizioni di sospensioni su barre lineari, ideali per illuminare banconi, o cascate scenografiche su rosone circolare, piuttosto che lampade a parete, da tavolo o da terra, nonché lampade a soffitto disponibili in 3 differenti misure. In ogni caso oggetti grafici e contemporanei dal sapore scultoreo che li rende unici. Lavorazioni e finiture differenti, specialità nel DNA di Masiero, donano ad ogni sfera una sua peculiare densità:

una metà piena e liscia con finitura bronzo patinato e una metà in maglia a rete di metallo verniciata in oro opaco che filtra i raggi di luce. La fonte è il LED integrato nel nucleo di ogni sfera, che proietta sulle superfici trame regolari. È proprio dalla calotta di rete intrecciata, che ricorda un'architettura inuit, che prende il nome la collezione. Struttura: sfere in metallo per metà con finitura in bronzo patinato e per metà a maglia di rete verniciata oro opaco.

www.masierogroup.com

Masiero's Posy collection by Sara Moroni is a celebration of nature

Italian designer Sara Moroni deliberately sought asymmetry and decomposition, as if to recall the concept of movement, dynamism and lightness.



Just in time for Spring—interior designer Sara Moroni has unveiled Posy, a striking lighting collection for Italian lighting specialists Masiero.

"The name "Posy", from the English "bouquet of flowers", explicitly refers to the organic form of the product and strengthens the concept of harmonic composition," explains Moroni.



Sara Moroni, designer of Posy collection - © Masiero

Posy is characterized by an apparently casual expressive language which is actually the result of a search for visual and static balances.

Throughout the collection, asymmetry is sought after and prevailing: it creates movement, lightness, expresses compositional freedom and offers the observer always new and unexpected points of view.



The release comes off the back of a momentous twelve months for the brand last year.

2021 marked Masiero's fortieth anniversary, during which it released a succession of new products including a gold edition of some of its most iconic collections to celebrate its birthday.

Masiero has met their perfect match in Sara Moroni who describes her approach to design as having no rule or predefined style.

"[[It's the] final result of a complex process that focuses on function and innovation," she says.

"The common thread between the projects is the multidisciplinary approach: the only lever that can give rise to new ideas and innovative projects. Design transversality is a conscious and complex choice, but at the same time extremely stimulating and necessary."



Ultimately, this inspired the designer to challenge the regularity expected in traditional lighting. *"I wanted to break with the canonical compositional schemes based mainly on symmetry and repetition,"* she explains.

"Throughout the collection, asymmetry is sought after and prevailing: it creates movement, lightness, expresses compositional freedom and offers the observer always new and unexpected points of view."



Characterized by elegant minimalism, Posy features a structure of brass bar elements with an elegant brushed galvanic finish that supports one or more spherical opal glass lampshades.

Inspired by the shapes of the natural world, the collection reproduces the formal and structural transposition of gems that develop in an irregular way around a stem.

Posy strengthens the concept of visual and compositional perception.

The sphere has no directionality, from whatever point you look at it it is always the same as itself, while the cylinder placed horizontally or obliquely breaks the visual scheme, appearing formally different according to the point of observation.



"By creating cluster installations, we must imagine that each metallic element assumes a natural spatial position corresponding to its static equilibrium point," says Moroni.

"The aesthetic result will be very "spontaneous", unique, and will suggest lightness and movement."

The basic element of the collection is composed of two simple solids: a perfect glass sphere and a micro-worked brass cylinder.

"Although from a chromatic and aesthetic point of view, glass and brass interact very well with each other, the juxtaposition of the parts required particular attention both in the design and production phases," says Moroni.



officebit.com DATE:

5 Aprile 2022

COUNTRY: Italy

ROBERTA
EUSEBIO
PRESS OFFICE & PR

Lampade Iglù, giochi di pesi volumi e misure



In anteprima rispetto al **Fuorisalone di Giugno**, dove l'azienda di illuminazione **Masiero** esporrà le nuove collezioni 2022, presenta oggi la nuova linea "Iglù".

Disegnata da **Oriano Favaretto**, "Iglù" è una collezione di sfere luminose in metallo sospese a mezz'aria, che diffondono la luce attraverso una rete metallica che protegge la luce stessa, trasformando la sfera in un vero e proprio gioiello luminoso.





officebit.com

DATE: 5 Aprile 2022

COUNTRY: Italy

ROBERTA
EUSEBIO
PRESS OFFICE & PR

Un gioco di pesi, volumi e geometrie per la terza collezione di **Oriano Favaretto**, che, dopo **Honicè** e **Ribbon**, firma il terzo progetto per Masiero.

La collezione Iglù si articola in tante armoniche configurazioni: chandelier declinati in 3 differenti misure (a 6, 12 o 18 luci) con globi luminosi che, rincorrendosi su anelli di metallo, orbitano intorno ad un fulcro centrale dotato di una luce led posizionata sulla base, volta a garantire un'illuminazione diretta sul piano.

Composizioni di sospensioni su barre lineari, ideali per illuminare banconi, o cascate scenografiche su rosone circolare, piuttosto che lampade a parete, da tavolo o da terra, nonché lampade a soffitto disponibili in 3 differenti misure.



In ogni caso oggetti grafici e contemporanei dal sapore scultoreo che li rende unici.

Lavorazioni e finiture differenti, specialità nel DNA di Masiero, donano ad ogni sfera una sua peculiare densità: una metà piena e liscia con finitura bronzo patinato e una metà in maglia a rete di metallo verniciata in oro opaco che filtra i raggi di luce. La fonte è il led integrato nel nucleo di ogni sfera, che proietta sulle superfici trame regolari.

E' proprio dalla calotta di rete intrecciata, che ricorda un'architettura inuit, che prende il nome la collezione.

Struttura

Sfere in metallo per metà con finitura in bronzo patinato e per metà a maglia di rete verniciata oro opaco.



Tijdens de komende Milan Design Week (6 tot en met 12 juni) zal het merk Masiero een nieuwe lamp presenteren Deze Posy is te zien tijdens een show van Masiero in het Brera district van Milaan. De installatie van alle nieuwe armaturen van het merk die daar te zien is heet Rivelazioni en is bedacht door Studio Milo. Te zien op het adres Via Statuto 16 in Brera.



Sara Moroni heeft Posy ontworpen. Haar inspiratiebron is het koninkrijk van de bloemen. De elegante lamp valt op maar is toch bescheiden in uitstraling. De basis is koper met een geborstelde afwerking waarop een opaal glazen kap is gemonteerd. Of meerdere kappen aan een koperen stang. De inspiratie door bloemen is terug te zien in hoe de kap als een soort stamper op een geribbelde koperen kelk staat. Hieronder ziet u dat Posy ook als tafellamp verkrijgbaar is, hierboven de losse, dus niet geclusterde hanglamp versie.



Er zijn meerdere formaten, vormen en typen lampen uit deze serie verkrijgbaar, juist om deze als combinatie te installeren. De combinatie van koper en glas zorgt voor een afwisseling van subtiel of juist zeer helder licht, afhankelijk van de combinatie van armaturen. Door de symmetrie die gebruikelijk is bij het combineren van meerdere lampen bewust te doorbreken heeft Posy een geheel eigen karakter.



Posy leent zich hierdoor voor toepassing in zowel de horeca en op kantoor als thuis. Voor moderne en klassieke interieurs.



Le nuove lampade Masiero alla Milano Design Week

Lo store di via Statuto ospita Rivelazioni, l'allestimento curato da Studio MILO in cui sarà possibile scoprire le collezioni Posy di Sara Moroni e Iglù di Oriano Favaretto

Di: Antonella Fraccolvieri , Letto 141 volte

27/04/2022 - Le nuove **lampade Masiero** si presentano in occasione della **Milano Design Week** con uno speciale allestimento curato da **Studio MILO**. Lo store di Via Statuto 16 ospita il layout di "*Rivelazioni*", un percorso che si snoda tra le novità del brand Made in Italy: Posy di Sara Moroni e Iglù di Oriano Favaretto, insieme ai long seller Horo di Pierre Gonalons e Sound di Giovanni Battista Gianola.

La spazialità della location è definita dalle tonalità chiare del bianco, avorio e tortora dei tendaggi ondulati, ovvero un morbido guscio dietro e dentro il quale si celano le lampade Masiero: sospensioni, lampade da terra, chandelier dai bagliori metallici.

Nella facciata esterna una serie di pannelli a bandiera di diverse altezze incorniciano le due vetrine, creando già dall'esterno una sorta di effetto sipario. Varcata la soglia un susseguirsi di strati tessili eterei e semitrasparenti portano il visitatore a scoprire le forme, i materiali, i dettagli di fattura delle lampade Masiero.



Rivelazioni by Studio MILO for Masiero

L'originalità di Posy deriva anche dall'aver scomposto progettualmente i canoni compositivi della simmetria e delle corrispondenze degli elementi; sono stati volutamente ricercate asimmetria e scomposizione, quasi a richiamare il concetto di movimento, dinamicità e leggerezza.

Un gioco di pesi, volumi e geometrie dà vita alla nuova collezione di lampade Iglù disegnata da **Oriano Favaretto**, che, dopo Honicè e Ribbon, firma il terzo progetto per Masiero. Sfere di metallo sospese a mezz'aria, che diffondono la luce attraverso una rete metallica che protegge la luce stessa, trasformando la sfera in un vero e proprio gioiello luminoso.



Iglù lamp by Oriano Favaretto

La collezione Iglù si articola in tante armoniche configurazioni: chandelier declinati in 3 differenti misure (a 6, 12 o 18 luci) con globi luminosi che, rincorrendosi su anelli di metallo, orbitano intorno ad un fulcro centrale dotato di una luce led posizionata sulla base, volta a garantire un'illuminazione diretta sul piano. Composizioni di sospensioni su barre lineari, ideali per illuminare banconi, o cascate scenografiche su rosone circolare, piuttosto che lampade a parete, da tavolo o da terra, nonché lampade a soffitto disponibili in 3 differenti misure.



archiproducts®

archiproducts.com

DATE: 26 Aprile 2022

COUNTRY: Italy

ROB
ERTA
EUSEBIO
PRESS OFFICE & PR

Lavorazioni e finiture differenti donano ad ogni sfera una sua peculiare densità: una metà piena e liscia con finitura bronzo patinato e una metà in maglia a rete di metallo verniciata in oro opaco che filtra i raggi di luce. La fonte è il led integrato nel nucleo di ogni sfera, che proietta sulle superfici trame regolari.

È proprio dalla calotta di rete intrecciata, che ricorda un'architettura inuit, che prende il nome la collezione.

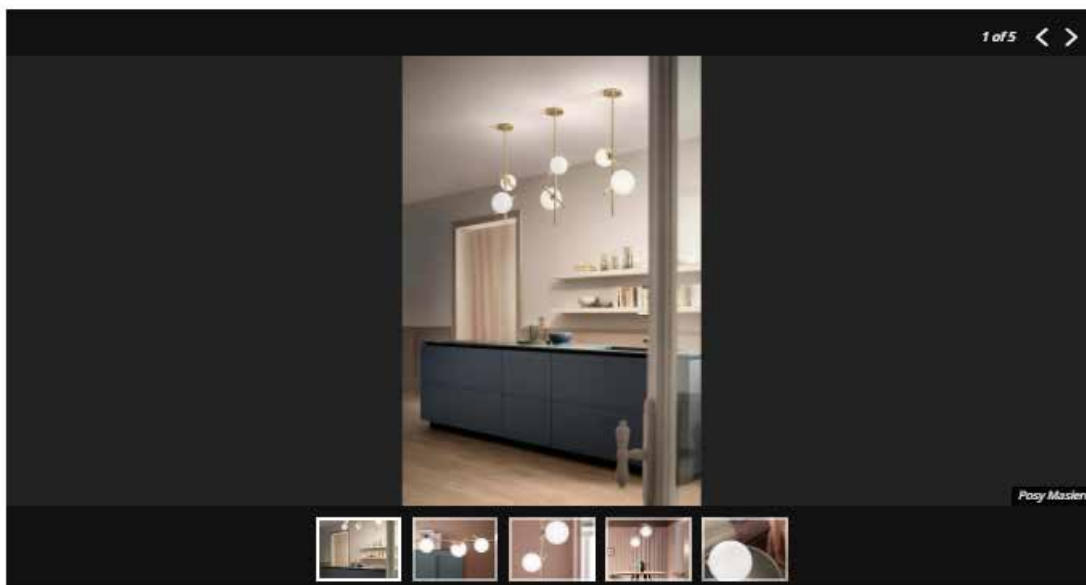
La luce nell'installazione non può che giocare un ruolo primario: a partire dai video in vetrina, che trasmettono l'installazione su schermi TV retrò, anticipando cripticamente cosa avviene all'interno.

Nelle notti della Design Week, gli schermi continuano a trasmettere per chi nella settimana milanese del design non avrà occasione di entrare e scoprire in fondo allo spazio il selfie wall, dove, in un corridoio illuminato da 23 sospensioni Horo dorate, potrà scattare una foto souvenir della design week.



Un bouquet personale di luce, unico e poetico: questo l'intento progettuale della lighting e interior designer Sara Moroni per la collezione **Posy** di **Masiero**, un omaggio al regno floreale.

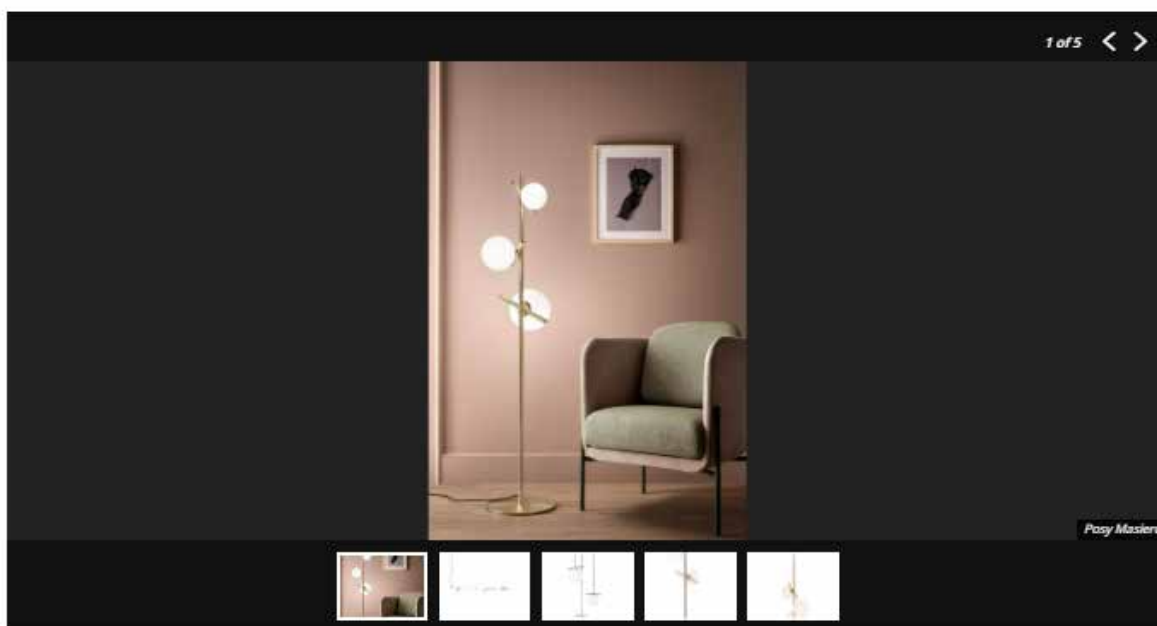
Dal forte impatto visivo, ma caratterizzata da **elegante minimalismo**, Posy presenta una struttura di elementi a barra in ottone con un'elegante finitura in galvanica spazzolata che sostengono uno o più paralumi sferici in vetro opalino.



Ispirata dalle forme del **mondo naturale**, la collezione riproduce la trasposizione formale e strutturale di gemme che si sviluppano, in modo irregolare, attorno a uno stelo. L'astrazione delle gemme naturali le ha trasformate in **poetiche bolle di vetro opale**, dai diversi diametri, e lo stelo in un'elegante struttura organica in ottone che lega e sorregge il tutto. La struttura è un incrocio di barre più lunghe in ottone liscio e barre più corte con micro decorazione rigata millerighe.

La collezione si declina in un'ampia gamma di tipologie, forme e dimensioni: sospensioni singole o multiple o a grappolo come nelle infiorescenze. L'accostamento di **vetro soffiato e ottone** è stato pensato per fare interagire attraverso la luce due materiali nobili quasi in antitesi tra loro: leggero, fragile, semi-trasparente il primo e materico, duttile, brillante il secondo.

La collezione si declina in un'ampia gamma di tipologie, forme e dimensioni: sospensioni singole o multiple o a grappolo come nelle infiorescenze. L'accostamento di **vetro soffiato e ottone** è stato pensato per fare interagire attraverso la luce due materiali nobili quasi in antitesi tra loro: leggero, fragile, semi-trasparente il primo e materico, duttile, brillante il secondo.



L'originalità di Posy deriva anche dall'aver **scomposto progettualmente i canoni compositivi della simmetria** e delle corrispondenze degli elementi; sono stati volutamente ricercate asimmetria e scomposizione, quasi a richiamare il concetto di movimento, dinamicità e leggerezza.

Uno **stile volutamente trasversale** così da consentire a Posy di illuminare dal bar all'hotel, dall'ufficio al salotto di casa, dagli spazi dallo stile moderno a quelli più classici.

DECORSCOUTING



Giochi di volumi e geometrie per Iglù, la lampada di Oriano Favaretto per Masiero. Il nome deriva dall'intreccio metallico presente sui corpi illuminanti che richiama la tipica architettura eschimese inuit. Nella versione a chandelier, da tavolo, terra e applique, in finitura bronzo patinato e oro. masierogroup.com

Fioritura perenne. Mood estivo per il tessuto Kyllikki di Dedar, in raso di puro cotone. In foto, nella variante colore fresh mint, disponibile in altre quattro nuance accattivanti, è pensato per tende o per rivestire imbottiti. Altezza cm 144. dedar.com



Quadrilatero della moda, Milano. Cristina Celestino firma il Pop-Up di Sergio Rossi, un petit théâtre dinamico dove le eleganti calzature sono incorniciate da tende in ciniglia, pareti rivestite di moquette rosa cipria. Al centro, divano a onda, verde smeraldo, creato dalla designer per Quinti. cristinacelestino.com, sergiorossi.com

Foto Andrea Ferrari



The Book

DATE: Maggio 2022

COUNTRY: Italy

ROBERTA
EUSEBIO
PRESS OFFICE & PR

CROSSOVER—DESIGN ON STAGE



Un bouquet di luce

Collezione Posy, design Sara Moroni per Masiero

Un bouquet personale di luce: unico e poetico. Questo l'intento progettuale della designer Sara Moroni per la collezione Posy di Masiero, un delicato omaggio al regno floreale. Dal forte impatto visivo, ma caratterizzata da elegante minimalismo, Posy presenta una struttura di elementi a barra in ottone con un'elegante finitura in galvanica spazzolata che sostengono uno o più paralumi sferici in vetro opalino dai diversi diametri. La collezione si declina in un'ampia gamma di tipologie, forme e dimensioni: sospensioni singole, multiple o a grappolo, come nelle infiorescenze. L'accostamento di vetro soffiato e ottone è stato pensato per fare interagire attraverso la luce due materiali nobili quasi in antitesi tra loro: leggero, fragile, semi-trasparente il primo e materico, duttile, brillante il secondo.



INTERIORS NEWS



ROLL PLAY

These funky rugs are the product of a collaboration between Roger Oates and A Rum Fellow. The goal was to create a sense of escapism through the use of colour, resulting in this quietly contemporary range. The flatweaves are versatile and highly durable, ideal for statement stair-runners. £149.50 per linear metre. rogeroates.com

CAGE LIGHTER

This quirky table lamp looks as if it would be right at home on a submarine. It's not designed for deep-sea expeditions, though, but rather for your at-home work station. It's the new Iglù light from Italy's Masiero, made from painted metal with a mesh diffuser to cover the bulb. If you like this, there's a stunning chandelier version and various pendant options too. Eg7a.masierogroup.com



**SNOOZE
YOU LOSE**

Coming home is all the better when you have a dreamy bed to fall into. As well as a voluptuous mattress and silky-soft bedding, a dramatic headboard should be considered essential. The Chloe from Andrew Martin provides a focal point in this bedroom, plus ample space to lean back with a good book. With 52 fabrics to choose from, you can't go wrong. Headboard from £1250. andrewmartin.co.uk

shopping



THE PLACE TO BREIZH

Créer votre carte de la Bretagne selon vos goûts et vos voyages.

Cher Maison Marcel • Lorient



SONIA LOREC - PHOTOGRAPHE

Offrez une séance photo pour conserver de la plus belle des manières vos souvenirs.

Cher Sonia Lorcé • Lorient



E.LECLERC MAISON

Un kit complet et éco-responsable pour profiter pleinement des pique-niques.

Cher E.Leclerc • Lannoy/Bois



LEBLON DELIENNE

La musique s'associe avec le designer José Levy pour présenter Kokeshi, une nouvelle collection d'objets décoratifs édités en série limitée.



MASIERO

Propose un bouquet de lumière personnalisé : unique et poétique.

Cher L'Autre Lumière • Nantes

Photos: © M. L. - G. Agnelli/Alamy et Maggini/Alamy

designstreet.it DATE:

12 Maggio 2022

COUNTRY: Italy

LA GUIDA DEFINITIVA (E ALTERNATIVA) AL FUORISALONE DI MILANO 2022

State cercando una guida al Fuorisalone di Milano 2022?

Vi piacerebbe scoprire **una guida alternativa al Fuorisalone**? Uno strumento pratico e organizzato, alternativo alla tradizionale **guida di Interni**?

Una guida al Fuorisalone che che vi faccia risparmiare tempo (e inutili camminate) e che seleziona per voi solo i migliori eventi della città?

Vi piacerebbe consultare una guida al Fuorisalone che vi accompagni passo dopo passo, zona per zona, evento per evento, in un percorso alla scoperta del meglio della **Milano Design Week 2022**?

Vorreste pianificare la vostra settimana del design milanese con l'aiuto di una guida, diversa, che vi suggerisca **una selezione "ragionata", ricca di spunti e di consigli** su cosa vedere al Fuorisalone di Milano?

Avete poco tempo a disposizione ma non volete perdervi il meglio della **Milano Design Week**?

...e allora fermatevi: siete nel posto giusto!

In questa sezione troverete, aggiornati in tempo reale, tutti i miei consigli sugli eventi da non perdere, zona per zona. Una guida pensata appositamente per voi da **Massimo Rosati**, fondatore e direttore di Design Street.

via Moscova / corso Garibaldi

Imboccate *via Statuto* in direzione *piazza Moscova*. Al n. 12 troverete il mondo di **Agape 12**. Al n. 16 vedrete le **nuove luci di Masiero** e, al n. 21, il **JV Studio** di **Jannelli&Volpi**.

Presso la Mediateca S. Teresa, in *via della Moscova 28*, non lasciatevi sfuggire l'evento che celebra la ventennale collaborazione tra la cristalleria francese **Baccarat** e **Philippe Starck**. Siamo tutti curiosi di scoprire lo spazio **Lodes** e lo showroom **Flexform** che inaugurano nei giorni del Fuorisalone in *via Moscova 33*. Al n. 47/A, gli arredi outdoor di **Tectona Paris**.

Imboccate ora *Corso Garibaldi* dove, al n. 65, troverete il nuovo showroom di **Gabel**. Al n. 71, **USM** torna a esporre nello storico negozio di biciclette **Rossignoli**. Al n.77, scoprite le novità di **Magis**. Al n. 81, il coloratissimo **JVstore** di **Jannelli&Volpi**.

SALONE DEL MOBILE 2022: ANTEPRIME CUCINA

Architetture del focolare contemporaneo, le novità raccontano di un progetto sempre più efficiente, flessibile e personalizzabile

MASIERO – POSY



La relazione emotiva con l'ambiente cucina si instaura anche con l'illuminazione. Al Fuorisalone, Masiero propone Posy, un bouquet poetico di luce disegnato da Sara Moroni che riproduce la struttura organica di uno stelo – una barra in ottone con finitura in galvanica spazzolata – a sostegno di una serie di 'gemme' sviluppate in modo irregolare - uno o più paralumi sferici in vetro opalino dai diversi diametri -, simulando con eleganza un ramo che sta per fiorire. Asimmetria e scomposizione sono stati volutamente cercati per richiamare il concetto di movimento, dinamicità e leggerezza, richiamando il grappolo delle infiorescenze.



contractnetwork.it

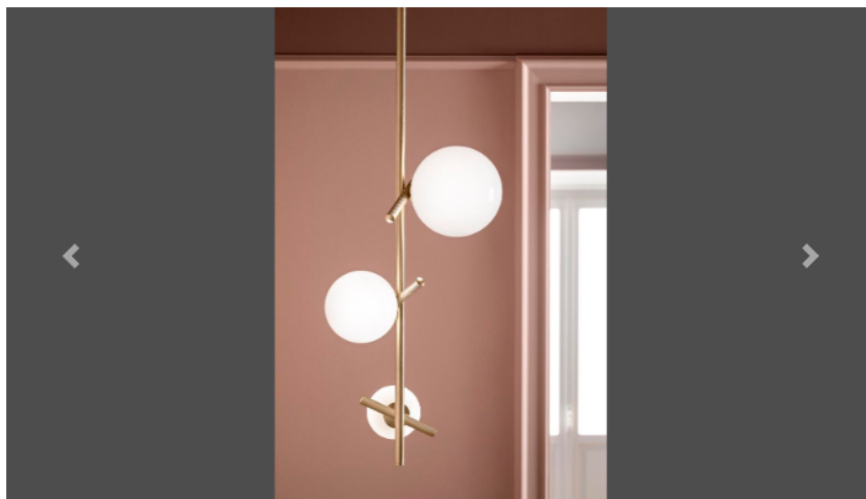
DATE: 28 Maggio 2022

COUNTRY: Italy

ROBERTA
EUSEBIO
PRESS OFFICE & PR

POSY BY SARA MORONI

Un bouquet di luce: è Posy, disegnata da Sara Moroni per Masiero



Un bouquet personale di luce: unico e poetico. Questo l'intento progettuale della designer Sara Moroni per la collezione Posy di Masiero, un delicato omaggio al regno floreale.



Dal forte impatto visivo, ma caratterizzata da elegante minimalismo, Posy presenta una struttura di elementi a barra in ottone con un'elegante finitura in galvanica spazzolata che sostengono uno o più paralumi sferici in vetro opalino dai diversi diametri. La collezione si declina in un'ampia gamma di tipologie, forme e dimensioni: sospensioni singole, multiple o a grappolo, come nelle infiorescenze.



contractnetwork.it

DATE: 28 Maggio 2022

COUNTRY: Italy

ROBERTA
EUSEBIO
PRESS OFFICE & PR



L'accostamento di vetro soffiato e ottone è stato pensato per fare interagire attraverso la luce due materiali nobili quasi in antitesi tra loro: leggero, fragile, semi-trasparente il primo e materico, duttile, brillante il secondo.



Design — Trend

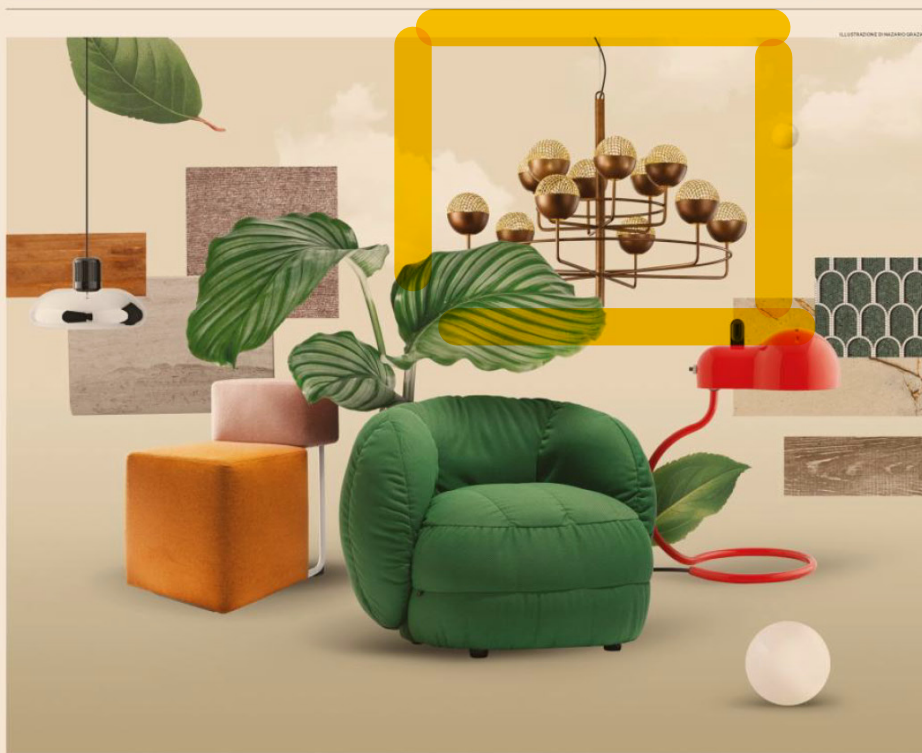
Rapporti

FuoriSalone. Cadence è un'installazione di luci e geometrie (in piazza del Carmine, 2) firmata Pierre Charpin



Gli appuntamenti
Al FuoriSalone più di 500 eventi distribuiti in tutta la città —p.40-41

La sperimentazione
Al Satellite arrivano ed espongono giovani creativi da 48 Paesi —p.39



Qualità e dialogo: Milano ritrova il Salone

La manifestazione. Attesi oltre 2mila espositori da oggi a domenica per la 60esima edizione, con le rassegne biennali dedicate a cucina e bagno. Assenti Cina e Russia, ma più di 200 top buyer selezionati sono in arrivo da Medio Oriente, India e Nord America. Maria Porro: «La fiera è un acceleratore di processi»

Giovanna Mancini

Sul sito del Consolato Generale d'Italia a Mumbai, in India, c'era persino un post dedicato, pubblicato a fine aprile: «How to apply for Business Visa to attend "Salone del Mobile" 2022 in Milano» (Come fare domanda di un visto d'affari per partecipare al Salone del Mobile 2022 di Milano). Un modo per gestire al meglio il picco di richieste pervenute nelle settimane precedenti da parte di aziende e operatori indiani interessati a venire in Italia per prendere parte alla più importante fiera internazionale dedicata all'arredamento e al design, che apre negli spazi di Fiera di Milano a Rhodé chiuderà domenica prossima. L'edizione numero 60, la prima nel suo format tradizionale e completo dopo due anni di pandemia e dopo l'edizione speciale del Supersalone, sperimentata lo scorso settembre.

Non ci saranno espositori e visitatori dalla Cina e pochi saranno quelli dalla Russia (rispettivamente primo e secondo Paese più rappresentati al Salone negli anni precedenti al Covid), ma in compenso ci sono ottime aspettative sugli operatori dall'India, per l'appunto, oltre che dall'Europa, dall'America, dai

Paesi del Golfo e dal Sud-Est asiatico. «Non possiamo attendere i numeri del 2019, questo è chiaro - dice il presidente del Salone, Maria Porro -». Ma abbiamo lavorato ancora di più sulla qualità delle aziende che partecipano. In collaborazione con l'Agenzia Ice abbiamo invitato delegazioni selezionate di operatori esteri, concentrandoci soprattutto su Emirati Arabi, Arabia Saudita, India, Stati Uniti e la risposta è stata ottima. Arriveranno in fiera oltre 200 top buyer». Sarà ancora un'edizione di transizione, vista la situazione internazionale complessa, tra il pendolare di restrizioni sanitarie in alcuni Paesi e la guerra in Ucraina. Ma «la maglia espositiva tiens», assicura Porro, così come il carattere fortemente internazionale dell'evento: tutti i padiglioni di Fiera Milano sono occupati da oltre 2mila espositori (per il 27% dall'estero), anche se subito dopo l'invasione della Russia in Ucraina c'è stata qualche defezione da parte di aziende del classico particolarmente sbilanciato su quel mercato. «Ce lo aspettavamo ed è comprensibile. Siamo comunque soddisfatti dei numeri raggiunti e soprattutto della qualità degli operatori - aggiunge la presidente -. È stata una nostra precisa scelta quella di non soscitare gli espositori che avevano disdetto,

perché da sempre la linea del Salone è operare una forte selezione delle aziende e vogliamo preservarla. Il nostro obiettivo non è vendere spazi, ma offrire contenuti eserciti di qualità alle nostre imprese e al buyer del settore, generando occasioni di business, oltre che di cultura e informazione». Il Salone è un «grande acceleratore di processi», dice ancora Maria Porro. Per questo, in un'epoca in cui la transizione ecologica è (o dovrebbe essere) al centro delle strategie di sviluppo di ogni azienda, il tema della sostenibilità è centrale e pervasivo in questa edizione 2022. A cominciare dalle linee guida (scritte assieme agli allestitori e condivise con gli espositori) per la realizzazione degli stand. O dalla scelta di non utilizzare alcun rivestimento per la pavimentazione degli spazi comuni, riducendo così le emissioni e gli scarti nell'allestimento complessivo della manifestazione. Inoltre, il Salone sta completando la procedura per aderire al Global Compact dell'Onu e ha iniziato ieri per ottenere la certificazione come evento sostenibile. Ma soprattutto, ci sono i 1.400 metri quadrati all'interno del Padiglione 15, in cui trova spazio il progetto «Design with Nature» sviluppato insieme all'architetto Mario Cucinella, che ragiona sui

temi dell'economia circolare e del riuso. Grande attenzione è stata data inoltre all'esperienza dei visitatori, grazie a strumenti di lavoro come la piattaforma digitale del Salone, lanciata un anno fa, e attraverso iniziative culturali, come le installazioni realizzate in collaborazione con AdI (Associazione del design industriale) nelle aree di sosta, in cui sono esposti approfondimenti sui prodotti per cucina e bagno (le due Biennali presenti quest'anno) che negli ultimi 60 anni hanno vinto il prestigioso premio Compasso d'Oro.

Infine, il rapporto sempre più stretto e osmotico con la città di Milano, senza la quale il Salone non sarebbe lo stesso e che, viceversa, non sarebbe la stessa senza il Salone. Un legame che si è consolidato più che mai lo scorso anno, grazie all'esperienza del Supersalone, curato dall'architetto e presidente della Triennale Stefano Boeri, che Maria Porro definisce «una palestra formidabile». Dopo l'evento al Teatro alla Scala di domenica scorsa, un vero e proprio omaggio alla città è la mostra «La scatola magica», a cura di Davide Rampello, inaugurata ieri a Palazzo Reale, dove resterà per dieci giorni.

ELLEDECOFERIAS



1- MINOTTI

REGRESO A MILANO

EL GRAN ESCAPARATE DEL DISEÑO, EL **SALONE DEL MOBILE**, CELEBRA SU 60° ANIVERSARIO DEL 7 AL 12 DE JUNIO CON LA SOSTENIBILIDAD COMO BANDERA. TE ADELANTAMOS LOS LANZAMIENTOS DE LAS FIRMAS TOP.

#SostenibilidadElleDecoration

POR ANA RODRIGUEZ FRIAS.

2- MASIERO



3- B&B ITALIA

LA FIESTA DEL DISEÑO

1. **Para exterior.** *Lido Cord Outdoor* se suma a la familia de asientos de GamFratesi para Minotti.
2. **En vidrio opal.** De este material son las esferas de la colección de lámparas Posy, de Sara Moroni para Masiero. 3. **Todo un icono.** *Le Bambole*, el asiento diseñado por Mario Bellini, cumple 50 años y la firma B&B Italia lo celebra con una renovada edición de nuevos colores y tejidos.

Into the night

1 | *The Floor Jo Luce* by **CARPET EDIT ION** (Hall 06/E33) is an exclusive line designed by P.LACERÀ for the design editor of experimental pieces in dialogue with art. 2 | The *Play* collection of lamps by **MASERO** (via Siatto, 16), in blown glass and brass, is a tribute to the world of flowers created by Sara Maroni. 3 | The new *Diamond* mirrors from **RIFLESSI** (Piazza Velasca, 6) use stainless steel, sheer with a nanoceramic antibacterial and anti-fingerprint treatment. 4 | **LEMA** (Hall 07/E15-C24) expands the *Omnia* seating collection created by Piero Lissoni, adding a stool available in two heights. 5 | Versatile design for the *Mini* ottoman by **GIAMFRANCO FERRÉ HOME** (Hall 4/B07-B12), available in nubuck or various fabrics from the collection. 6 | Based on an original design from 2005 by Tito Agnoli and faithfully reinterpreted by **POLTRONA FRAU** (Via Manzoni, 30), the *Alovesa Tre* bed has an enveloping padded headboard. 7 | The room divider created by Michael Calderbank for **ADAL**, *Look zero Nature* collection is inspired by the Japanese lifestyle (Superdesignshow at Superstudio, via Savona 27). 8 | The *Large Pompilato* vase by **JONATHAN ADLER** is decorated with motifs based on the Seventies. 9 | Barbara Bertoldo for **KOPFICHO** has created *Vivazza* and *Vivazza Minor*, two Corbelin DorpionDritto Jacquard weaves for use on both sides.



Zoom out

IFDM June 2022 | 39

ВИБІР ELLE DECO НОВИНИ

Спіймали в тенета

Металеві сфери ламп Iglù, що наче висять у повітрі, бережуть світло як справжню коштовність. Розсіяне через металеву сітку, воно лягає золотавими відблисками на кожен предмет в інтер'єрі. Автору Оріано Фаваретто притаманна здатність бачити поезію в усьому та втілювати її в об'єктах дизайну. Цілком зрозуміло, чому саме його вже втретє запрошує до співпраці італійський бренд Masiero.



**НАТУРАЛЬНІ КОЛЬОРИ,
ПРИРОДНА ГАРМОНІЯ ФОРМ І
ПРИЄМНІ НА ДОТИК ТЕКСТУРИ
— ВСЕ ЦЕ НОВА КОНЦЕПЦІЯ ПІД
НАЗВОЮ CALMING RETREAT ВІД
POLIFORM. У ТАКОМУ ІНТЕР'ЄРІ
ВІДПОЧИВАЮТЬ І ТІЛО, І ДУША.**

COURTESY OF MASIERO (1); POLIFORM (2)



ВИБІР ELLE DECO ТРЕНД



ТЕКСТУРА: GOLD METAL

1. Крісло Joanne, Hommés Studio. 2. Лампа Iglù by Oriano Favaretto, Masiero. 3. Настінний світильник Lynx, Hommés Studio. 4. Світильник Leafus Suspension, Hommés Studio. 5. Статуетка Lacrimosso God, Hommés Studio. 6. Дзеркало Moonrise Sconce by Lara Bohinc, Roll & Hill. 7. Бак для сміття Bin, Studio Job. 8. Настільна лампа Pink Diana, Circo. 9. Столик 16313, Sanayi313.

COURTESY OF HOMMÉS STUDIO (4); MASIERO (1); THE FUTURE PERFECT (1); STUDIO JOB (1); CIRCU (1); SANAYI313 (1)

INTERNATIONAL LIGHTING
NEWS AND DESIGN MAGAZINE
RIVISTA INTERNAZIONALE
DI TECNICA E DESIGN DELLA LUCE

italian LIGHTING

Italian Lightin

DATE: Maggio Giugno 2022

COUNTRY: Italy

ROB
ERTA
EUSEBIO
PRESS OFFICE & PR

Premi per uscire dalla



modalità a schermo intero

figures

Sara Moroni

La collezione Posy di Masiero, Catalogo Dimore

Un bouquet personale di luce: unico e poetico. Questo l'intento progettuale della lighting e interior designer Sara Moroni per la collezione Posy di Masiero, un omaggio al regno floreale. Dal forte impatto visivo, ma caratterizzata da elegante minimalismo, Posy presenta una struttura di elementi a barra in ottone con un'elegante finitura in galvanica spazzolata che sostengono uno o più paralumi sferici in vetro opalino. Ispirata dalle forme del mondo naturale, la collezione riproduce la trasposizione formale e strutturale di gemme che si sviluppano, in modo irregolare, attorno ad uno stelo. L'astrazione delle gemme naturali le ha trasformate in poetiche bolle di vetro opale, dai diversi diametri, e lo stelo in un'elegante struttura organica in ottone che lega e sorregge il tutto. La struttura è un incrocio di barre più lunghe in ottone liscio e barre più corte con micro decorazione rigata millerighe. La collezione si declina in un'ampia gamma di tipologie, forme e dimensioni: sospensioni singole o multiple o a grappolo come nelle infiorescenze. L'accostamento di vetro soffiato e ottone è stato pensato per fare interagire attraverso la luce due materiali nobili quasi in antitesi tra loro: leggero, fragile, semi-trasparente il primo e materico, duttile, brillante il secondo. L'originalità di Posy deriva anche dall'aver scomposto progettualemente i canoni compositivi della simmetria e delle corrispondenze degli elementi; sono stati volutamente ricercato asimmetria e scomposizione, quasi a richiamare il concetto di movimento, dinamicità e leggerezza. Uno stile volutamente trasversale così da consentire a Posy di illuminare dal bar all'hotel, dall'ufficio al salotto di casa, dagli spazi dallo stile moderno a quelli più classici.

Sara Moroni
Collection Posy by Masiero, Dimore Catalogue

Posy is a personal bouquet of light: unique and poetic. A tribute to the floral kingdom with a strong visual impact, but characterized by elegant minimalism, Posy features a structure of brass bar elements with an elegant brushed galvanic finish that support one or more spherical opal glass lampshades. Inspired by the shapes of the natural world, the collection reproduces the formal and structural transposition of gems that develop, in an irregular way, around a stem. The abstraction of natural gems has transformed them into poetic bubbles of opal glass, of different diameters, and the stem into an elegant organic brass structure that binds and supports everything. The structure is a cross between longer

bars in smooth brass and shorter bars with micro striped ribbed decoration. The collection comes in a wide range of types, shapes and sizes: single or multiple suspensions or in clusters as in inflorescences. The combination of blown glass and brass was designed to make two noble materials interact through the light, almost antithetical to each other: light, fragile, semi-transparent the first and material, ductile, brilliant the second. The originality of Posy also derives from having broken down the compositional canons of symmetry and correspondence of the elements by design; asymmetry and decomposition have been deliberately sought, as if to recall the concept of movement, dynamism and lightness. A deliberately transversal style so as to allow Posy to illuminate from the bar to the hotel, from the office to the living room at home, from modern to more classic spaces.



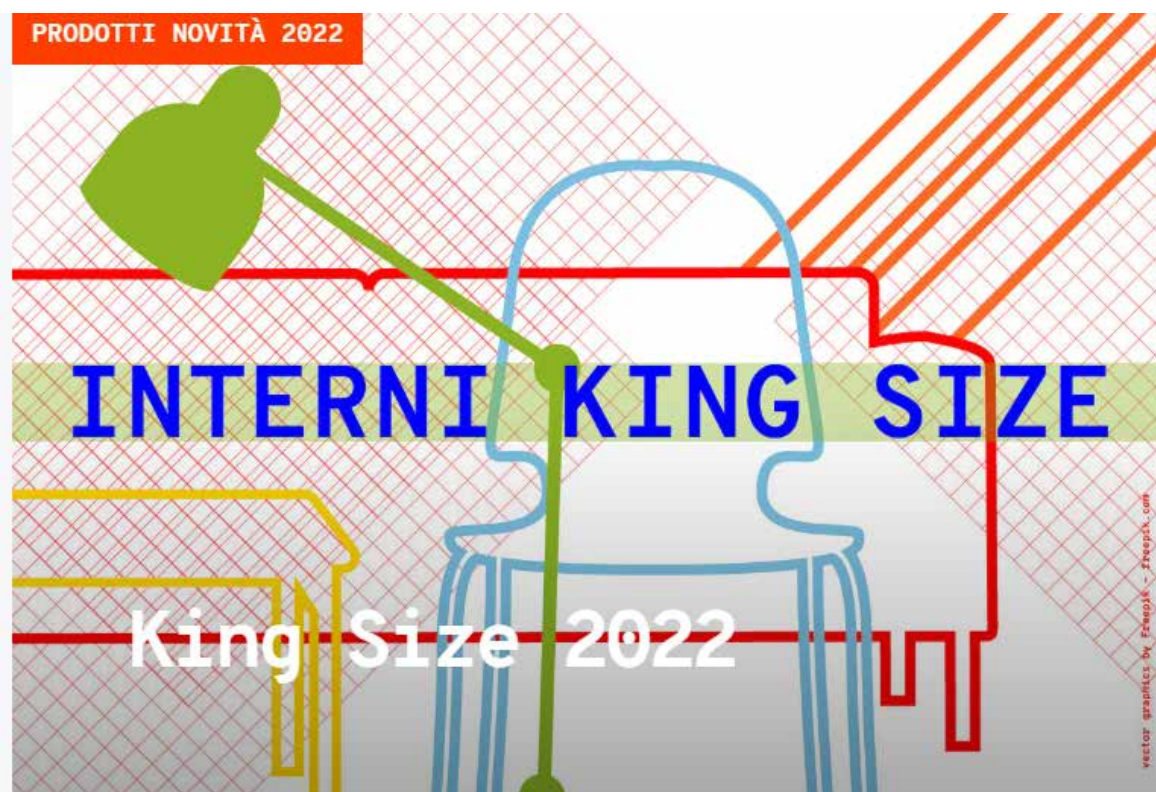
INTERNI KING SIZE

Interni King Size

DATE: Giugno 2022

COUNTRY: Italy

ROBERTA
EUSEBIO
PRESS OFFICE & PR



Posy by Masiero

Disegnata da Sara Moroni per Masiero, Posy è una collezione ricercata nei dettagli ma fresca e contemporanea nel linguaggio. È ispirata a due concetti di base. Il primo è l'arte...

Salone del Mobile 2022: Your First Look at the Best of the Upcoming Design Show

Two years in the making, this month's edition of Salone del Mobile 2022 kickstarts a city-wide celebration of design set to alight Milan. Here is a preview of the best in show.

Posy Lighting Collection by Masiero



Lighting and interior designer Sara Moroni creates a poetic bouquet of light as a tribute to the floral kingdom for the Posy collection by Masiero. Inspired by the shapes of the natural world, this minimalistic line – available in a wide range of types and sizes – makes a strong visual impact.

SUGAR&CREAM™

HOUSES OF STYLE AND INSPIRATION

sugarandcream.co

DATE: 1 Giugno 2022

COUNTRY: Indonesia

**ROBERTA
EUSEBIO**
PRESS OFFICE & PR



MASIERO

POSY BY SARA MORONI

MASIERO LIGHTING: POSY BY SARA MORONI

Bouquet of Light

Terinspirasi dari bentuk dan keindahan bunga, Sara Moroni merancang lampu Posy yang khusus dibuat untuk jenama Masiero.



SUGAR&CREAM™

HOUSES OF STYLE AND INSPIRATION

sugarandcream.co

DATE: 1 Giugno 2022

COUNTRY: Indonesia

ROBERTA
EUSEBIO
PRESS OFFICE & PR



Sara Moroni

Posy memiliki struktur elemen batangan kuningan dengan sentuhan akhir galvanic yang elegan. Batang kuningan tersebut menopang beberapa bola kaca opal dengan diameter berbeda menampilkan visual yang puitis. Koleksi juga hadir dalam beragam jenis lampu mulai dari standing lamp, hanging lamp, dan desk lamp. Dengan pengaturan berkelompok, **Posy** menampilkan penggambaran layaknya bunga-bunga yang bermekaran di pohonnya. Kombinasi kaca yang ditiup dan kuningan, dirancang untuk membuat dua bahan mulia berinteraksi melalui cahaya dengan cantik.



SUGAR&CREAM™

HOUSES OF STYLE AND INSPIRATION

sugarandcream.co

DATE: 1 Giugno 2022

COUNTRY: Indonesia

ROBERTA
EUSEBIO
PRESS OFFICE & PR

Walau dengan dampak visual yang kuat, **Posy** tetap menampilkan nuansa minimalis yang elegan, ringan, dan dinamis. Gaya transversal yang sengaja dibuat untuk memungkinkan **Posy** menerangi beragam pengaturan mulai dari ruang klasik hingga modern sekalipun.



Koleksi lampu **Posy** karya **Sara Moroni** untuk **Masiero** bisa Anda temui pada ajang **Milan Design Week 2022**, 6 – 12 Juni 2022 di **Brera Design District**. (AP)





Studio Milo visualises Masiero's 'Rivelazioni' exhibition at Brera

The exhibition will showcase the works of Sara Moroni, Oriano Favaretto, Pierre Gonalons and Giovanni Battista Gianola at Brera Design Week during Salone 2022.

Although a utilitarian necessity, lights and lamps can often feature as decorative elements or mediums of expressions when designed to evoke natural features or transcendental happenings around us. As part of the upcoming Fuorisalone 2022, Italian lighting brand **Masiero** will showcase a range of such abstracted lighting pieces at their 'Rivelazioni' exhibition in Brera Design District. The brand has collaborated with several designers for this exhibition, which has been conceptualised by **Studio Milo**. Amongst the designers whose works will be displayed in the gallery space are Milanese designer **Sara Moroni**, Italian designer **Oriano Favaretto**, France based designer and interior architect, **Pierre Gonalons** and **Giovanni Battista Gianola**, who is the founder of design and communication studio, Argine. The sculptural arrangement, curated by Studio Milo, will light up the Via Statuto, 16 during Milan Design Week 2022.



'Tiglu' suspension lamp by Oriano Favaretto
Image: Courtesy of Masiero



'Iglù' table lamp by Oriano Favaretto
Image: Courtesy of Masiero

Studio Milo has designed the exhibition space to reveal each design one by one, thus giving each piece of work optimum attention. The discovery of each piece will then be met with surprise and awe, like a precious jewel or a work of art. Concealed by sinuous drapes coloured in different shades such as white, ivory and dove grey, the suspensions and floor lamps will beckon the visitor with their metallic glimmer leaking through the organically falling partitions within the exhibition space. The entrance of the 'Rivelazioni' exhibition will feature a series of flag panels of different heights framing the front display windows, thus creating a physical stage to usher visitors in. The display windows will also play videos, thus transmitting a glimpse of the showcases within the gallery on retro style TV screens. This soft aura projected initially at the entrance will also spill into the interiors of the exhibition with two layers of semi-transparent fabric sheets falling vertically from the ceiling.



'Iglù' lamps are made up brass half solid-half mesh metal spheres that cradle LED lights
Image: Courtesy of Masiero



Details of 'Iglù' table lamp
Image: Courtesy of Masiero

Guided by these free-falling fabric sheets, one will be able to witness each Masiero piece placed on rough concrete podiums, unexpectedly. Displayed like works of art in a gallery, these lights will take on the role of art pieces instead of just utilitarian lighting devices meant to illuminate. By arranging these pragmatic objects in an artistic space, they will help create an immersive experience enhanced by contorted lights and shadows. Some of the lights that will remain on display from 6 June to 12 June 2022 at the Brera district in Milano are Sara Moroni's 'Posy' collection, Oriano Favaretto's 'Iglù' collection, Pierre Gonalons's 'Horo' collection and Giovanni Battista Gianola's 'Sound'.

'Iglù' collection by Oriano Favaretto takes its name from the woven mesh mantle that is reminiscent of Inuit architecture. Made out of metal spheres, one half of which is solid and finished with patinated bronze finish and the other half, enclosed in a matte gold painted metal mesh, the lamps are suspended mid-air to appear like illuminated goblets floating around in space. The metal mesh covering on these globes further creates an interesting luminous imprint. The collection comprises suspension lights, wall, table and floor lamps, and chandeliers, which are made of several Iglù globes arranged to surround a central fulcrum. All these lamps come in several different sizes to fit in any space.



Sara Moroni's 'Posy' suspension lights
Image: Courtesy of Masiero

Sara Moroni's 'Posy' collection also plays with spheres to create a series of suspension lamps, floor lamps, table lamps, wall lamps and chandeliers made out of two contrasting noble materials. Designed as a tribute to the floral kingdom, Posy lights evoke the soft and poetic aura projected by inhabitants of the plant world. Supported by thin brass bars touched up with a galvanic finish, the spherical opal glass lampshades appear like sprouted elements, just like flowers that emerge from stems and branches. When comprising more than one circular blob, these luminary objects are dotted with circular lamps of different sizes, just like the inconsistent size and shape of flowers and fruits found in nature. These different sized opal glass pieces are sturdily supported by longer bars made out of brass and shorter bars adorned with micro striped ribbed decoration.



Sara Moroni's 'Posy' lights are inspired by the flower kingdom
Image: Courtesy of Masiero

All the pieces that will dot the 'Rivelazioni' exhibition are abstracted recreations of natural elements. A selfie wall at the end of the exhibition space will be dedicated to taking souvenir photos of the design week. Illuminated with 23 golden Horo suspension lights, it will serve as both an interactive feature at the exhibition and as a brilliantly designed and lit up space to capture in a souvenir image reminiscent of the design festival and the 'Rivelazioni' event.

The 'Rivelazioni' exhibition will remain on display from 6 to 12 June 2022 at Via Statuto 16 in the Brera Design District in Milan, Italy.



L'azienda **Masiero** ha scelto di presentare diverse novità durante l'imminente Fuorisalone. La prima si chiama **Rivelazioni** ed è il suggestivo allestimento che è stato affidato alla creatività di **Studio Milo**. Lo scopo? Svelare a poco a poco le novità, proprio come si fa con i gioielli preziosi.

Rivelazioni al Fuorisalone

Nella facciata esterna una serie di pannelli a bandiera di diverse altezze incorniciano le due vetrine, creando già dall'esterno una sorta di effetto sipario. Varcata la soglia, un susseguirsi di strati tessili eterei e semitrasparenti portano il visitatore a scoprire le forme, i materiali, i dettagli di fattura delle lampade Masiero. Un percorso che porta fino a toccare con mano **le nuove collezioni Masiero collocate su podi scultorei in cemento grezzo**, posate come opere in una galleria d'arte contemporanea, da contemplare ma anche da accendere.

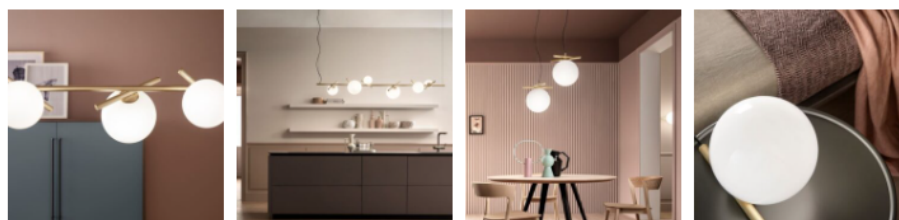
Inoltre, all'esterno, i visitatori potranno vedere su schermi retrò ciò che avviene all'interno, dall'ingresso fino allo spazio finale con la selfie room, un corridoio illuminato da **23 sospensioni Horo** dorate, dove si potrà scattare una foto souvenir della Design Week.



La nuova lampada Posy

Tra le novità in mostra ci sarà anche **Posy**, realizzata da **Sara Moroni** nel 2022. La collezione è un chiaro omaggio al mondo dei fiori, con tratti decisi ma pur sempre eleganti come si addice a un fiore. Posy presenta una struttura di **elementi a barra in ottone** con un'elegante finitura in galvanica spazzolata che sostengono **uno o più paralumi sferici in vetro opalino**.

Inspirata dalle forme del mondo naturale, la collezione riproduce la trasposizione formale e strutturale di gemme che si sviluppano, in modo irregolare, attorno ad uno stelo. L'astrazione delle gemme naturali le ha trasformate in **poetiche bolle di vetro opale**, dai diversi diametri, e lo stelo in un'elegante struttura organica in ottone che lega e sorregge il tutto. Infine, la struttura è un incrocio di barre più lunghe in ottone liscio e barre più corte con micro decorazione rigata millerighe.



FERIA DE MILÁN: LAS NOVEDADES DEL MEJOR ESCAPARATE DEL DISEÑO

Las grande firmas se dan cita estos días en el evento más importante del diseño. Milán abre sus puertas a la creatividad.



Moodboard – Into the night

Tinte soft, materiali comodi. È la dimensione più intima della casa, quella dedicata al relax, ai sogni. E a noi stessi

1. *The Floor Is Lava* di **Carpet Edition** (Hall 06/E33) è un'esclusiva linea disegnata da PLACÉE, design editor di pezzi sperimentali, in dialogo con l'arte. **2** | La collezione di lampade *Posy* di **MASIERO** (via Statuto 16), in vetro soffiato e ottone, è un omaggio al regno floreale firmato da Sara Moroni. **3** | I nuovi specchi *Diamond* di **RIFLESSI** (piazza Velasca 6) utilizzano lamiere di acciaio inossidabile che grazie al trattamento con nanoceramiche, risulta anche antibatterico e anti impronta. **4** | **LEMA** (Hall 07/B15-C24) amplia la collezione di sedute *Ombra* firmata da Piero Lissoni con uno sgabello disponibile in due altezze. **5** | Un design versatile per il pouf *Mini* di **GIANFRANCO FERRÈ HOME** (Hall 4/B07-B12) disponibile in pelle nabuk o nei diversi tessuti della collezione. **6** | Nato da un disegno originale del 2005 di Tito Agnoli e fedelmente reinterpretato da **POLTRONA FRAU** (Via Manzoni 30), il letto *Aurora Tre*, ha la testata imbottita e avvolgente. **7** | Il divisorio creato da Michael Geldmaker per la collezione *Look into Nature* di **ADAL** si ispira allo stile di vita giapponese (Superdesignshow at Superstudio, via Savona 27). **8** | Il vaso *Large Pompidou* di **JONATHAN ADLER** è decorato con motivi ispirati agli anni '70. **9** | Barbara Bertoldo per **L'OPIFICIO** ha creato *Viceversa* e *Viceversa Monet*, due tessuti jacquard Gobelin a DoppioDritto utilizzabili da entrambi i lati



Design Week: luci alla ribalta

Le sculture di luce diventano protagoniste.

Da elementi che permettono di guardare a oggetto dell'osservazione.

Le icone e le novità votate dai lettori di Gentleman

Iglù Chandelier di Masiero diffonde la luce attraverso una rete metallica che trasforma la sfera in un vero e proprio gioiello luminoso (33%).

Un gioco di pesi, volumi e geometrie per la nuova collezione disegnata da Oriano Favaretto.

Oggetti grafici e contemporanei, unici come sculture.



La collezione Iglù prevede sospensioni declinate in 3 differenti misure (a 6, 12 o 18 luci) con globi luminosi che orbitano intorno a un fulcro centrale dotato di una luce led.

Una metà piena e liscia con finitura bronzo patinato e una metà in maglia a rete di metallo verniciata in oro opaco che filtra i raggi di luce. La fonte è il led integrato nel nucleo di ogni sfera, che proietta sulle superfici trame regolari.

Da tavolo



MASIERO

Posy, un bouquet de lumière personnel : unique et poétique.

FORMFAKTOR

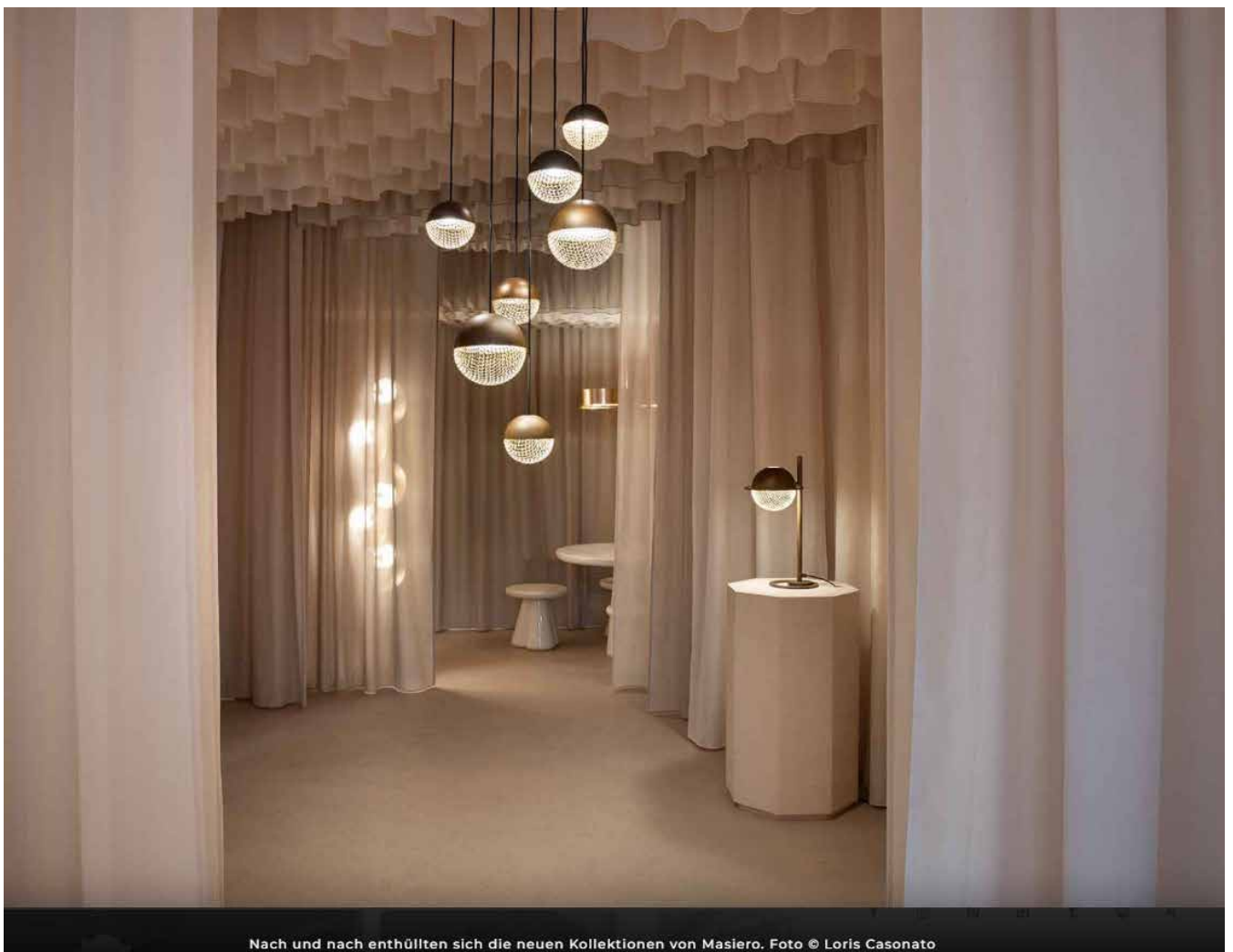
Form-faktor.at

DATE: 15 Giugno 2022

COUNTRY: Austria

ROBERTA
EUSEBIO
PRESS OFFICE & PR

Flusssteinen. In der Via Satuto 16 gestaltete das Studio MILO eine Installation mit den neuen Leuchtenkollektionen von [Masiero](#). Unter anderem die Iglù lighting collection von Oriano Favaretto. Vorhänge aus Weiß-, Elfenbein- und Taubengrautönen verstärkten den Eindruck, dass hier etwas enthüllt werden soll. Dabei entwickelte sich ein harmonisches Spiel zwischen den Hänge-, Steh- und Pendelleuchten sowie den Vorhängen.



Nach und nach enthüllten sich die neuen Kollektionen von Masiero. Foto © Loris Casonato



SARA MORONI

21 Giugno 2022

La collezione Posy di Masiero, Catalogo Dimore

Un bouquet personale di luce: unico e poetico.

Questo l'intento progettuale della lighting e interior designer **Sara Moroni per la collezione Posy di Masiero**, un omaggio al **regno floreale**. Dal forte impatto visivo, ma caratterizzata da elegante minimalismo, Posy presenta una struttura di elementi a barra in ottone con un'elegante finitura in galvanica spazzolata che sostengono uno o più paralumi sferici in vetro opalino.

Ispirata dalle forme del mondo naturale, la collezione riproduce la trasposizione formale e strutturale di gemme che si sviluppano, in modo irregolare, attorno ad uno stelo. Lastrazione delle gemme naturali le ha trasformate in poetiche bolle di vetro opale, dai diversi diametri, e lo stelo in un'elegante struttura organica in ottone che lega e sorregge il tutto. La struttura è un incrocio di barre più lunghe in ottone liscio e barre più corte con micro decorazione rigata millerighe.

La collezione si declina in un'**ampia gamma di tipologie, forme e dimensioni**: sospensioni singole o multiple o a grappolo come nelle infiorescenze. L'accostamento di vetro soffiato e ottone è stato pensato per fare interagire attraverso la luce due materiali nobili quasi in antitesi tra loro: leggero, fragile, semi-trasparente il primo e materico, duttile, brillante il secondo. L'originalità di Posy deriva anche dall'aver scomposto progettualmente i canoni compositivi della simmetria e delle corrispondenze degli elementi; sono stati volutamente ricercate asimmetria e scomposizione, quasi a richiamare il concetto di movimento, dinamicità e leggerezza. Uno stile volutamente trasversale così da consentire a Posy di illuminare dal bar all'hotel, dall'ufficio al salotto di casa, dagli spazi dallo stile moderno a quelli più classici.

BEST OF...

Lampade a sospensione di design: 12 novità dalla Milano Design Week 2022

Poetiche, ironiche, tecnologiche. Ecco le lampade a sospensione che ci hanno colpito durante la Milano Design Week 2022.

Iglù, Masiero

Sfere di metallo sospese a mezz'aria preziose come gioielli. È **Iglù**, la collezione disegnata da **Oriano Favaretto per Masiero**. Una serie di **lampade scultoree** che possono dare vita a **molteplici composizioni**: sospensioni su barre lineari, chandelier, lampade a parete, da tavolo o da terra, e lampade a soffitto disponibili in 3 differenti misure. **A caratterizzare ogni sfera di Iglù sono i contrasti: una metà piena e liscia, con finitura in bronzo patinato, l'altra metà in maglia a rete di metallo** verniciata in oro opaco che filtra i raggi di luce. Il LED è integrato nel nucleo di ogni sfera.

